

# GENERALI AKCJI EKOLOGICZNYCH

## Subfundusz akcji



Celem inwestycyjnym subfunduszu jest wzrost wartości aktywów w wyniku wzrostu wartości lokat. Generali Akcji Ekologicznych jest subfunduszem z ekspozycją na akcje zrównoważonego rozwoju uzyskiwaną poprzez lokowanie co najmniej 70% aktywów w tytuły uczestnictwa subfunduszu Sycomore Europe Eco Solutions wydzielonego w ramach funduszu zagranicznego Sycomore Fund SICAV. Subfundusz źródłowy inwestuje przede wszystkim w europejskie spółki zyskujące z transformacji ekologicznej z pięciu sektorów: transportu, energii, budownictwa, gospodarki w obiegu zamkniętym (ograniczenie marnowania zasobów) oraz ekologii. Subfundusz źródłowy wyklucza spółki, które niszczą ekosystem lub mają niską ocenę ESG. Inne niż tytuły uczestnictwa subfunduszu Sycomore Europe Eco Solutions kategorie lokat wymienione w statucie mogą stanowić łącznie nie więcej niż 30% aktywów Subfunduszu. Ryzyko kursowe jest zabezpieczane poprzez zawieranie transakcji w walutowych instrumentach pochodnych.

Subfundusz Generali Akcji Ekologicznych jest subfunduszem, o którym mowa w art. 9 Rozporządzenia SFDR (tzw. dark green product) i ma na celu zrównoważone inwestycje. Informacje w tym zakresie przedstawiamy w **dokumentacie** zamieszczonym na stronie [generali-investments.pl](http://generali-investments.pl).

### Charakterystyka subfunduszu Generali Akcji Ekologicznych

Typ subfunduszu	subfundusz akcji
Data dostosowania struktury portfela	30 czerwca 2021 r.
Maks. opłata manipulacyjna zgodnie z tabelą opłat	5%
Min. pierwsza wpłata	100 PLN
Min. kolejna wpłata	100 PLN
Maks. opłata za zarządzanie	2%
Aktualnie pobierana opłata za zarządzanie	2%
Zarządzający	Adam Woźny, Michał Milewski
Wartość aktywów netto	38,26 mln PLN
Wartość jednostki uczestnictwa	95,41 PLN

### Poziom ryzyka



Prezentowany wskaźnik ryzyka pochodzi z Dokumentu zawierającego kluczowe informacje. Jest to ogólny wskaźnik ryzyka stanowiący informację dotyczącą poziomu ryzyka, jakie uczestnik ponosi inwestując w ten produkt. Wskaźnik może być stosowany do oceny poziomu ryzyka subfunduszu w porównaniu z inwestycjami w inne produkty. Na wskaźnik ryzyka składają się dwa parametry: ryzyko rynkowe oraz ryzyko kredytowe. Wartość prezentowanego wskaźnika może w przyszłości ulec zmianie. Nawet najniższa kategoria ryzyka nie oznacza, że subfundusz jest pozbawiony ryzyka. Pozostałe ryzyka, których nie uwzględnia wskaźnik to m.in.: ryzyko płynności, walutowe, kontrahenta, operacyjne, zrównoważonego rozwoju, technik finansowych. Szczegółowy opis ryzyk związanych z inwestowaniem w dany subfundusz znajduje się w prospekcie informacyjnym dostępnym na stronie [www.generali-investments.pl](http://www.generali-investments.pl)

### Zalecany min. horyzont inwestycyjny



### Profil inwestora

Subfundusz skierowany jest do inwestorów, którzy:

- są zainteresowani inwestycjami w ekologiczne rozwiązania,
- chcą skorzystać na zielonej rewolucji,
- akceptują wysokie ryzyko inwestycyjne,
- mają co najmniej 5-letni horyzont inwestycyjny.

## Zmiana wartości jednostki subfunduszu Sycomore Europe Eco Solutions



## Wyniki inwestycyjne subfunduszu Generali Akcji Ekologicznych\*

	YTD	1 m	3 m	6 m	1 rok	2 rok	3 lata	4 rok	5 lat	10 lat
<b>Generali Akcji Ekologicznych (%)</b>	3,52	-3,14	3,52	16,72	-4,19	n/d	n/d	n/d	n/d	-

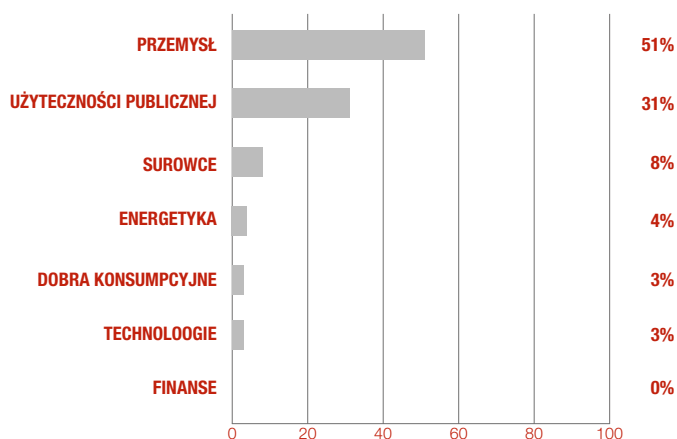
## Wyniki inwestycyjne subfunduszu Sycomore Europe Eco Solutions

	YTD	1 m	1 rok	2 lata	3 lata	4 lata	5 lat	2021	2020	2019
<b>Sycomore Europe Eco Solutions</b>	4,2	-2,8	-7,1	-3,2	64,7	54,6	30,6	17,6	28,3	25,1
Benchmark (%)	8,6	-0,1	3,8	13,5	53,6	35,6	40,1	25,1	-3,3	26,0

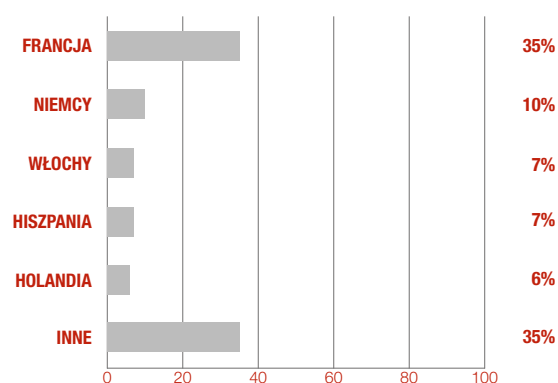
\* Stopy zwrotu subfunduszu obliczane są na podstawie ostatnich dni roboczych miesiąca.

Dane na podstawie wyliczeń własnych z dnia 31.03.2023 r.

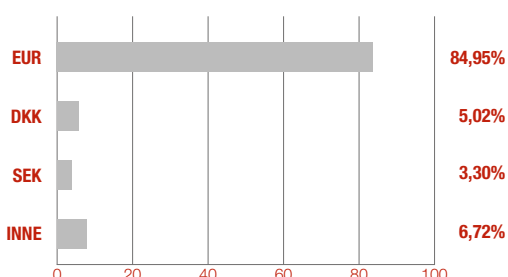
## Alokacja sektorowa Sycomore Europe Eco Solutions



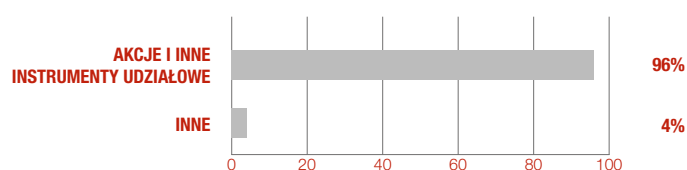
## Struktura geograficzna Sycomore Europe Eco Solutions



## Struktura walutowa Sycomore Europe Eco Solutions



## Alokacja aktywów Sycomore Europe Eco Solutions



## Największe pozycje w portfelu Sycomore Europe Eco Solutions

### Top 3 blue chipy:

Veolia	4,2%
Schneider E.	4,2%
Prysmian	2,9%

### Top 3 Małe i średnie spółki:

Saint Gobain	3,1%
Nexans	2,8%
Solaria Energia	2,4%

## Współczynniki ryzyka Sycomore Europe Eco Solutions (36 m-cy)

Beta do benchmarku	0,90
Information ratio	0,20
Tracking error	8,7%
Współczynnik Sharpe'a	1,0
Odchylenie standardowe	18,0%

## Wskaźniki ESG Sycomore Europe Eco Solutions

### ESG Footprint:

	Fundusz	Benchmark
ESG	3,7	3,3
Environment	4,1	3,1
Social	3,6	3,3
Governance	3,7	3,5

## Wskaźniki NEC Sycomore Europe Eco Solutions

### NEC (Net Environmental Contribution):

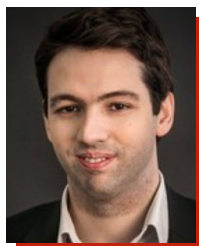
Fundusz	46%
Benchmark	-2%

The NEC Net Environmental Contribution mierzy stopień w jakim model biznesowy spółek znajdujących się w portfelu funduszu jest zgodny z transformacją środowiskową w największym stopniu uwzględniając zmianę klimatu (obliczenia Sycomore AM dla lat 2018-2020).

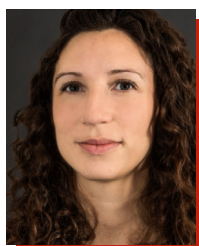
## Zarządzający subfunduszem Sycomore Europe Eco Solutions:



**Jean-Guillaume Peladan**



**Alban Preaubert**



**Anne-Claire Abadie**

Upadek kilku banków regionalnych w Stanach Zjednoczonych i Credit Suisse w Europie głęboko podważył zaufanie rynku do sektora. Obawy przed presją na płynność finansową ciążyły na mniejszych spółkach ze słabymi bilansami. W tym środowisku inwestorzy postawili na jakość i pozycjonowali swoje portfele bardziej defensywnie. Fundusz nie był narażony na problemy sektora finansowego, ale pośrednio ucierpiał z powodu powrotu inwestorów do wysokiej jakości spółek o dużej kapitalizacji z branży luksusowej lub technologicznej oraz do sektorów defensywnych, takich jak wydatki konsumpcyjne czy opieka zdrowotna, które albo nie występują w funduszu, albo mają bardzo małą wagę. Zmniejszyliśmy naszą ekspozycję na materiały podstawowe, a w szczególności na słabsze modele biznesowe, sprzedając Hoffmann Green Cement i AMG Advanced Metallurgical. Kontynuowaliśmy wzmacnianie bardziej defensywnych i jakościowych zakładów, takich jak EDP Renovaveis - teraz, gdy zniknęło ryzyko podwyższenia kapitału, czy Elia - która oferuje widoczny, regulowany model.

## Zarządzający subfunduszem Generali Akcji Ekologicznych



**Adam Woźny**



**Michał Milewski**

---

## Słowniczek

**Beta do benchmarku** – współczynnik ten pokazuje zależność pomiędzy zmianami wartości jednostki funduszu a benchmarku. Wskaźnik beta wynoszący 1 oznacza, że zmiany wartości jednostki funduszu są takie same jak benchmarku, co sugeruje, że skład instrumentów funduszu jest tożsamy ze składem instrumentów w benchmarku. Beta o wartości mniejszej niż 1 oznacza, że wzrost (spadek) benchmarku o 1% jest zazwyczaj powiązany ze wzrostem (spadkiem) wartości jednostki funduszu o mniej niż 1%. Wartość beta większa niż 1 oznacza, że wzrost (spadek) benchmarku o 1% jest zazwyczaj powiązany ze wzrostem (spadkiem) wartości jednostki funduszu o więcej niż 1%.

**Information ratio** – współczynnik ten pokazuje, jak opłacalne jest ryzyko, jakie ponosi fundusz w stosunku do swojego benchmarku. Im wyższy poziom wskaźnika information ratio, tym przy niższym nakładzie ryzyka w stosunku do benchmarku został osiągnięty wynik funduszu. Fundusz, który osiąga information ratio powyżej 0,3, uważany jest za efektywnie zarządzany.

**Tracking error** – współczynnik ten pokazuje, jak ryzykowny jest dany fundusz w stosunku do swojego benchmarku. Im wyższy wskaźnik, tym bardziej agresywnie zarządzany jest fundusz w stosunku do swojego benchmarku. Wskaźnik stosuje się do porównywania ryzyka funduszy o podobnym profilu (np. funduszy akcyjnych).

**Współczynnik Sharpe'a** – współczynnik ten pokazuje, jak opłacalne jest ryzyko, ponoszone przez fundusz w stosunku do bezpiecznych inwestycji (np. obligacji rządowych). Im wyższy poziom współczynnika Sharpe'a, tym przy niższym nakładzie ryzyka w stosunku do bezpiecznych inwestycji został osiągnięty wynik funduszu.

**Odchylenie standardowe** – współczynnik ten pokazuje, jak ryzykowny jest dany fundusz. Im wyższy wskaźnik, tym bardziej zmienna jest cena jednostki funduszu. Wskaźnik stosuje się do porównywania ryzyka funduszy o podobnym profilu (np. funduszy akcyjnych).



## INFORMACJA PRAWNA

Generali Investments Towarzystwo Funduszy Inwestycyjnych S.A. („Towarzystwo”) działa na podstawie decyzji Komisji Papierów Wartościowych (obecnie: Komisja Nadzoru Finansowego) z dnia 1 czerwca 1995 r., nr decyzji KPW-4073-1\ 95 i świadczy usługi pośrednictwa w zbywaniu i odkupywaniu jednostek uczestnictwa. Towarzystwo ma siedzibę w Warszawie, przy ulicy Senatorskiej 18 (00-082 Warszawa) oraz jest wpisane do rejestru przedsiębiorców prowadzonego przez Sąd Rejestrowy dla m. st. Warszawy, XII Wydział Gospodarczy pod numerem KRS 50329, posiada NIP: 527-10-24-937 i kapitał zakładowy 21 687 900,00 PLN, opłacony w całości.

Niniejszy materiał jest upowszechniany w celach reklamowych, promocyjnych i informacyjnych oraz nie stanowi umowy ani nie jest dokumentem informacyjnym wymaganym na mocy przepisów prawa. Materiał ten nie zawiera pełnych informacji niezbędnych do podjęcia decyzji inwestycyjnej oraz oceny ryzyka związanego z inwestycją w fundusze inwestycyjne. Przed podjęciem ostatecznych decyzji inwestycyjnych należy zapoznać się z Dokumentem zawierającym kluczowe informacje (KID) lub Informacją dla Klientów AFI, a także z Prospektem Informacyjnym, zawierającym szczegółowe informacje w zakresie: polityki inwestycyjnej, czynników ryzyka, zasad sprzedaży jednostek uczestnictwa, praw uczestników oraz z tabelą opłat manipulacyjnych i informacjami podatkowymi, dostępnymi w siedzibie Towarzystwa oraz na stronie internetowej: [www.generali-investments.pl](http://www.generali-investments.pl) w lokalizacji <https://www.generali-investments.pl/contents/pl/klient-indywidualny/dokumenty> w zakładce „Dokumenty” (odpowiednio w zakładce „Prospekty funduszy”, „KID”, „Dokumenty i Regulaminy”). Dokumenty są sporządzone w języku polskim. Ryzyko inwestycyjne subfunduszy opisane jest w punktach Opisu ryzyka związanego z inwestowaniem w Jednostki Uczestnictwa Subfunduszu, w tym ryzyka związanego z przyjętą polityką inwestycyjną Subfunduszu oraz Opisu ryzyka inwestycyjnego związanego z uczestnictwem w Subfunduszu. Prawa uczestników funduszu są opisane w Prospekcie Informacyjnym w punkcie Zwięzłe określenie praw Uczestników Funduszu.

Towarzystwo ani fundusze inwestycyjne nie gwarantują osiągnięcia celów inwestycyjnych. Inwestując w fundusze inwestycyjne uczestnik nabywa jednostki uczestnictwa tych funduszy, a nie aktywa bazowe będące przedmiotem inwestycji samego funduszu. Korzyściom wynikającym z inwestowania towarzyszą także ryzyka. Uczestnik musi się liczyć z możliwością zmniejszenia lub utraty zainwestowanych środków. Indywidualna stopa zwrotu z inwestycji nie jest tożsama z wynikami inwestycyjnymi subfunduszu i jest uzależniona od wartości jednostki uczestnictwa w momencie jej zbycia i odkupienia przez fundusz oraz od poziomu pobranych opłat manipulacyjnych i podatku obciążającego dochód z inwestycji. Opodatkowanie zależy od indywidualnej sytuacji klienta i może ulec zmianie w przyszłości. Przedstawiane informacje finansowe dotyczą wskazanego okresu w przeszłości, a wyniki osiągnięte w przeszłości nie gwarantują zwrotów z przyszłych inwestycji. Wynik będzie się różnił w zależności od funkcjonowania rynku i okresu posiadania inwestycji. Prezentowane wyniki nie uwzględniają opłat manipulacyjnych związanych z inwestycją w dany subfundusz oraz podatków.

Informacje zamieszczone w niniejszym materiale nie stanowią: oferty w rozumieniu art. 66 Kodeksu cywilnego, usługi doradztwa inwestycyjnego, udzielania rekomendacji dotyczącej instrumentów finansowych, jak również nie stanowią informacji rekomendującej lub sugerującej strategię inwestycyjną lub rekomendacji inwestycyjnej opisanych w art. 3 ust. 1 pkt 34) i 35) rozporządzenia Parlamentu Europejskiego i Rady (UE) nr 596/2014 w sprawie nadużyć na rynku, a także nie są formą doradztwa finansowego, podatkowego lub prawnego.

W zależności od przyjętej polityki inwestycyjnej, subfundusze mogą lokować aktywa w papiery wartościowe, instrumenty rynku pieniężnego oraz inne kategorie lokat, a ponadto ze względu na skład portfela oraz realizowaną strategię zarządzania, wartość jednostki uczestnictwa może podlegać umiarkowanej, dużej lub bardzo dużej zmienności. Dużą zmienność wartości aktywów netto: **Generali Akcje Małych i Średnich Spółek, Generali Akcje Value, Generali Akcji Rynków Wschodzących, Generali Korona Akcje, Generali Korona Zrównoważony, Generali Stabilny Wzrost, Generali Surowców, Generali Akcji: Megatrendy w Generali Fundusze<sup>FIO</sup> oraz Generali Obligacje Aktywne, Generali Obligacje Globalne Rynki Wschodzące, Generali Złota, Generali Euro, Generali Akcji Amerykańskich, Generali Akcji Europejskich, Generali Akcji Ekologicznych w Generali Fundusze<sup>SFIO</sup>.**

Możliwe lokaty ponad 35% wartości aktywów Generali Korona Dochodowy, Generali Akcji: Megatrendy, Generali Korona Obligacje, Generali Stabilny Wzrost, Generali Korona Zrównoważony, Generali Złota, Generali Aktywne Dochodowy, SGB Dłużny, Generali Akcji Europejskich, Generali Akcji Amerykańskich w papiery wartościowe emitowane, poręczane lub gwarantowane przez Skarb Państwa albo Narodowy Bank Polski, a w przypadku Generali Dolar, Generali Konserwatywny, Generali Surowców, Generali Akcji: Megatrendy oraz Generali Oszczędnościowy także w papiery wartościowe emitowane, poręczane lub gwarantowane przez: Australię, Austrię, Belgię, Bułgarię, Cypr, Czechy, Danię, Estonię, Finlandię, Francję, Grecję, Hiszpanię, Holandię, Irlandię, Islandię, Japonię, Kanadę, Koreę Południową, Litwę, Luksemburg, Łotwę, Maltę, Meksyk, Niemcy, Norwegię, Nową Zelandię, Polskę, Portugalię, Rumunię, Słowację, Słowenię, Stany Zjednoczone, Szwajcarię, Szwecję, Turcję, Węgry, Wielką Brytanię, Włochy oraz Europejski Bank Inwestycyjny i Bank Światowy (Międzynarodowy Bank Odbudowy i Rozwoju).

Niniejszy materiał został przygotowany przez Towarzystwo z dołożeniem należytej staranności i z wykorzystaniem najlepszej wiedzy oraz opierają się na ocenie autora w momencie jego tworzenia i w stosunku do bieżącego stanu prawnego, podatkowego i faktycznego, a także mogą ulec zmianie bez uprzedniego poinformowania. W materiale użyto informacji ze źródeł własnych oraz z publicznie dostępnych źródeł ([www.generali-investments.pl](http://www.generali-investments.pl)). Towarzystwo nie ponosi odpowiedzialności za negatywne skutki wynikające z użycia treści zawartych w niniejszym materiale. Wszelkie prawa autorskie do niniejszego materiału przysługują wyłącznie Towarzystwu. Powielanie, publikowanie bądź rozpowszechnianie w jakikolwiek inny sposób jego całości lub części bez zgody Towarzystwa jest zabronione.

Niniejszy materiał został opracowany według stanu na dzień 30 grudnia 2022 r. i obowiązuje do dnia jego aktualizacji.

## Masz pytania?



(+48) 22 588 18 51 (od pon. do pt. od 9:00 do 17:00)



[tfi@generali.pl](mailto:tfi@generali.pl)

