



GENERALI AKCJE MAŁYCH I ŚREDNICH SPÓŁEK

Subfundusz polskich akcji



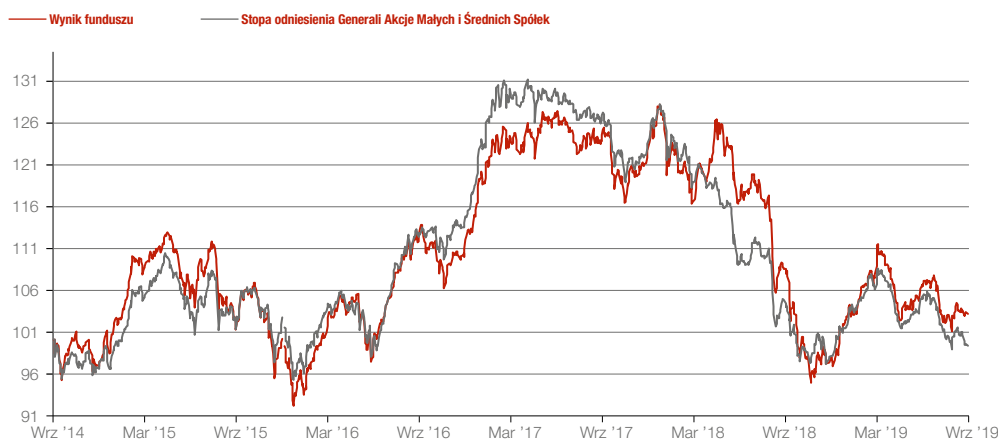
Subfundusz inwestuje minimum 70% aktywów w akcje małych i średnich spółek. Za małe i średnie spółki uważa się spółki, których akcje są dopuszczone do obrotu na rynku regulowanym lub wprowadzone do alternatywnego systemu obrotu, z wyjątkiem tych, których kapitalizacja rynkowa (tj. iloczyn ceny rynkowej akcji spółki oraz liczby wyemitowanych przez tę spółkę akcji) przekracza równowartość 5 mld euro w złotych. Do 30% aktywów inwestowanych jest w dłużne papiery wartościowe krótkoterminowe oraz instrumenty rynku pieniężnego. Aktywa subfunduszu mogą być lokowane w inne instrumenty finansowe w sposób dozwolony przepisami prawa i postanowieniami statutu subfunduszu. Lokaty subfunduszu w akcje i inne papiery wartościowe są dokonywane przede wszystkim na podstawie analizy fundamentalnej. Podstawowymi kryteriami analiz są rynkowe i technologiczne przewagi firm, jakość zarządzania przedsiębiorstwem, udział akcji w indeksach giełdowych oraz płynność akcji.

Rating Analiz Online

★★★★☆

Generali Akcje Małych i Średnich Spółek

Zmiana wartości jednostki w porównaniu ze stopą odniesienia



Niskie ryzyko, potencjalnie niższy zysk Wysokie ryzyko, potencjalnie wyższy zysk

1 2 3 4 5

1 – minimalne
2 – niskie
3 – umiarkowane
4 – wysokie
5 – bardzo wysokie

Zalecany min. horyzont inwestycyjny

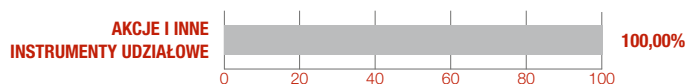


Wyniki inwestycyjne subfunduszu i stopy odniesienia*

	1 m	3 m	6 m	1 rok	2 lata	5 lat	10 lat
Generali Akcje Małych i Średnich Spółek (%)	0,18	-2,88	-4,44	-5,04	-17,35	3,04	21,52
Stopa odniesienia (%)	-1,05	-5,37	-6,38	-5,34	-21,92	-0,83	19,68
Różnica	1,23	2,49	1,94	0,30	4,57	3,87	1,84

* Stopy zwrotu subfunduszu i stopy odniesienia obliczane są na podstawie ostatnich dni roboczych miesiąca. Dane na podstawie wycień własnych z dnia 30.09.2019 r.

Alokacja aktywów

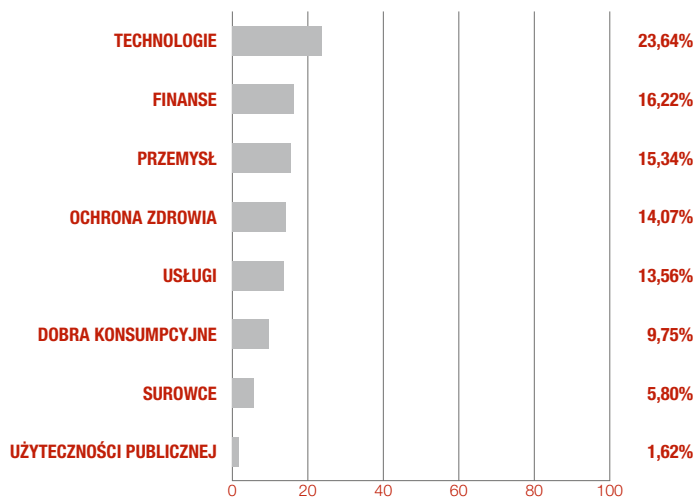


Stopa odniesienia**

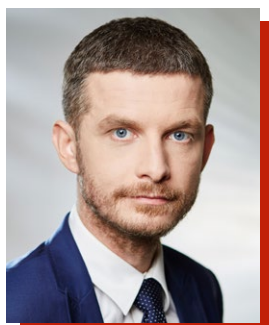
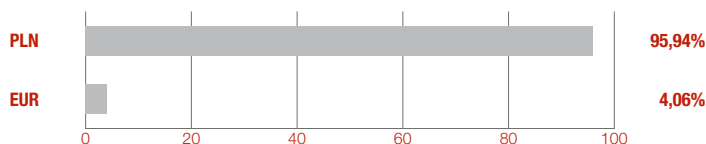
45% mWIG40 + 45% sWIG80 + 10% WIBID 1M ustalony 2 dni robocze przed ostatnim dniem roboczym poprzedniego miesiąca

** Wzorcowy portfel, który stanowi punkt odniesienia do dokonywania oceny wyników zarządzania aktywami funduszu.

Alokacja sektorowa portfela akcyjnego



Struktura ryzyka walutowego



Maciej Kik

zarządzający subfunduszem

Małe i średnie spółki często oferują nowatorskie produkty lub usługi, które zapewniają im potencjał wzrostu. Szybko też korzystają z koniunktury, co stanowi ich atut. Wszystko to sprawia, że inwestycja w ten sektor może się bardzo opłacić.

Charakterystyka subfunduszu

Typ subfunduszu	subfundusz akcyjny
Data dostosowania struktury portfela	1 listopada 2007 r.
Maks. opłata manipulacyjna zgodnie z tabelą opłat	5%
Min. pierwsza wpłata	100 PLN
Maks. opłata za zarządzanie	3,5%
Aktualnie pobierana opłata za zarządzanie	3,5%
Zarządzający	Maciej Kik
Wartość aktywów netto	91,09 mln PLN
Wartość jednostki uczestnictwa	92,39 PLN
Numer rachunku bankowego	26 1880 0009 0000 0013 0053 5000

Profil inwestora

Subfundusz skierowany jest do inwestorów, którzy:

- chcą uczestniczyć w zyskach małych i średnich spółek,
- akceptują bardzo wysokie ryzyko – znacznie wyższe niż w przypadku funduszy akcyjnych, inwestujących w spółki o wysokiej kapitalizacji,
- planują co najmniej 5-letni horyzont inwestycyjny,
- są zainteresowani przejrzystą formą inwestycji o wysokiej płynności.

To nie jest subfundusz dla inwestorów:

- dążących do uzyskania gwarantowanego zysku,
- nieakceptujących wahań wartości inwestycji w krótkim terminie,
- lokujących swoje środki krótkoterminowo.

10 największych pozycji

AMREST HOLDINGS SE	ISIN: ES0105375002	4,74%
CD PROJEKT SA	ISIN: PLOPTTC00011	4,74%
11 BIT STUDIOS SA	ISIN: PL11BTS00015	4,36%
CELON PHARMA SA	ISIN: PLCLNPH00015	4,35%
ING BANK ŚLĄSKI SA	ISIN: PLBSK0000017	4,08%
SELVITA SA	ISIN: PLSELVT00013	3,76%
DINO POLSKA SA	ISIN: PLDINPL00011	3,37%
ASSECO SOUTH EASTERN EUROPE SA	ISIN: PLASSE00014	2,84%
BANK MILLENNIUM SA	ISIN: PLBIG0000016	2,74%
ENTER AIR SP ZOO	ISIN: PLENT00017	2,72%

Współczynniki ryzyka (za okres 12 m-cy)

Beta do benchmarku	1,08
Beta do WIG	0,65
Information ratio	0,05
Tracking error	6,31%
Współczynnik Sharpe'a	-0,51
Odchylenie standardowe	12,50%

Słowniczek

Beta do benchmarku – współczynnik ten pokazuje zależność pomiędzy zmianami wartości jednostki funduszu a benchmarku. Wskaźnik beta wynoszący 1 oznacza, że zmiany wartości jednostki funduszu są takie same jak benchmarku, co sugeruje, że skład instrumentów funduszu jest tożsamy ze składem instrumentów w benchmarku. Beta o wartości mniejszej niż 1 oznacza, że wzrost (spadek) benchmarku o 1% jest zazwyczaj powiązany ze wzrostem (spadkiem) wartości jednostki funduszu o mniej niż 1%. Wartość beta większa niż 1 oznacza, że wzrost (spadek) benchmarku o 1% jest zazwyczaj powiązany ze wzrostem (spadkiem) wartości jednostki funduszu o więcej niż 1%.

Beta do WIG – współczynnik ten pokazuje zależność pomiędzy zmianami wartości jednostki funduszu a zmianami indeksu WIG. Wskaźnik beta wynoszący 1 oznacza, że zmiany wartości jednostki funduszu są takie same jak indeksu WIG. Beta o wartości mniejszej niż 1 oznacza, że wzrost (spadek) benchmarku o 1% jest zazwyczaj powiązany ze wzrostem (spadkiem) wartości indeksu WIG o mniej niż 1%. Wartość beta większa niż 1 oznacza, że wzrost (spadek) indeksu WIG o 1% jest zazwyczaj powiązany ze wzrostem (spadkiem) wartości jednostki funduszu o więcej niż 1%.

Information ratio – współczynnik ten pokazuje, jak opłacalne jest ryzyko ponoszone przez fundusz w stosunku do swojego benchmarku. Im wyższy poziom wskaźnika information ratio, tym przy niższym nakładzie ryzyka w stosunku do benchmarku został osiągnięty wynik funduszu. Fundusz, który osiąga information ratio powyżej 0,3, uważany jest za efektywnie zarządzany.

Tracking error – współczynnik ten pokazuje, jak ryzykowny jest dany fundusz w stosunku do swojego benchmarku. Im wyższy wskaźnik, tym bardziej agresywnie zarządzany jest fundusz w stosunku do swojego benchmarku. Wskaźnik stosuje się do porównywania ryzyka funduszy o podobnym profilu (np. funduszy akcyjnych).

Współczynnik Sharpe'a – współczynnik ten pokazuje, jak opłacalne jest ryzyko, ponoszone przez fundusz w stosunku do bezpiecznych inwestycji (np. obligacji rządowych). Im wyższy poziom współczynnika Sharpe'a, tym przy niższym nakładzie ryzyka w stosunku do bezpiecznych inwestycji został osiągnięty wynik funduszu.

Odchylenie standardowe – współczynnik ten pokazuje, jak ryzykowny jest dany fundusz. Im wyższy wskaźnik, tym bardziej zmienna jest cena jednostki funduszu. Wskaźnik stosuje się do porównywania ryzyka funduszy o podobnym profilu (np. funduszy akcyjnych).

Czynniki znacząco wpływające na wartość inwestycji:



Rynkowe



Inwestycji w akcje



Związane z koncentracją aktywów lub rynków



Ekonomiczne



Decyzji zarządzającego

Szczegóły znajdziesz [tutaj](#).

Niniejszy materiał jest upowszechniany w celu reklamy lub promocji usług świadczonych przez Generali Investments TFI S.A.

Przedstawiane informacje finansowe dotyczą wskazanego okresu w przeszłości i nie gwarantują podobnych wyników w przyszłości. Prezentowane wyniki nie uwzględniają opłat manipulacyjnych związanych z lokowaniem w dany subfundusz oraz podatków. Wyniki mogą być pomniejszone o pobrane opłaty manipulacyjne i należne podatki.

Subfundusz Generali Euro jest denominowany w euro. Wpłaty tytułem nabycia oraz wypłaty z tytułu zbycia jednostek uczestnictwa subfunduszu dokonywane są w euro. W przypadku gdy zamiarem uczestnika jest realizowanie zysków z inwestycji w walucie innej niż euro, musi się on liczyć z faktem, iż ewentualne zyski mogą ulec zwiększeniu lub zmniejszeniu wskutek zmian kursu walutowego.

Subfundusz Generali Dolar jest denominowany w dolarach amerykańskich. Wpłaty tytułem nabycia oraz wypłaty z tytułu zbycia jednostek uczestnictwa subfunduszu dokonywane są w dolarach amerykańskich. W przypadku gdy zamiarem uczestnika jest realizowanie zysków z inwestycji w walucie innej niż dolar amerykański, musi się on liczyć z faktem, iż ewentualne zyski mogą ulec zwiększeniu lub zmniejszeniu wskutek zmian kursu walutowego.

Brak gwarancji osiągnięcia celów inwestycyjnych subfunduszy; możliwość zmniejszenia wartości, w tym utraty części zainwestowanych środków.

Duża zmienność wartości aktywów netto: Generali Akcje Małych i Średnich Spółek, Generali Akcje Wzrostu, Generali Akcje: Nowa Europa, Generali Korona Akcje, Generali Korona Zrównoważony, Generali Stabilny Wzrost, Generali Obligacje: Nowa Europa, Generali Akcje: Turcja, Generali Akcje Dywidendowy w Generali Fundusze^{SPIO} oraz Generali Obligacje Aktywne, Generali Obligacje Globalne Rynki Wschodzące, Generali Akcje: Daleki Wschód, Generali Euro, Generali Akcje Biopharma, Generali Akcje Selektywny Globalny, Generali Zagraniczny w Generali Fundusze^{SPIO}.

Możliwe lokaty ponad 35% wartości aktywów Generali Korona Dochodowy, Generali Korona Obligacje, Generali Stabilny Wzrost, Generali Korona Zrównoważony, Generali Akcje: Daleki Wschód, Generali Aktywne Dochodowy, Generali Zagraniczny, SGB Dłużny, Generali Aktywa Polskie w papiery wartościowe emitowane, poręczane lub gwarantowane przez Skarb Państwa albo Narodowy Bank Polski, a w przypadku Generali Dolar, Generali Obligacje: Nowa Europa, Generali Akcje: Turcja, Generali Akcje Dywidendowy oraz Generali Oszczędnościowy także w papiery wartościowe emitowane, poręczane lub gwarantowane przez: Australię, Austrię, Belgię, Bułgarię, Cypr, Czechy, Danię, Estonię, Finlandię, Francję, Grecję, Hiszpanię, Holandię, Irlandię, Islandię, Japonię, Kanadę, Koreę Południową, Litwę, Luksemburg, Łotwę, Maltę, Meksyk, Niemcy, Norwegię, Nową Zelandię, Polskę, Portugalię, Rumunię, Słowację, Słowenię, Stany Zjednoczone, Szwajcarię, Szwecję, Turcję, Węgry, Wielką Brytanię, Włochy oraz Europejski Bank Inwestycyjny i Bank Światowy (Międzynarodowy Bank Odbudowy i Rozwoju).

Prospekty Informacyjne, Kluczowe informacje dla Inwestorów, Informacje dla klienta AFI, tabele opłat, dane o ryzyku inwestycyjnym i podatkach są dostępne na stronie www.generali-investments.pl.

Generali Investments Towarzystwo Funduszy Inwestycyjnych S.A. działa na podstawie decyzji Komisji Papierów Wartościowych (obecnie: Komisja Nadzoru Finansowego) z dnia 1 czerwca 1995 r., nr decyzji KPW-4073-1/95.

Masz pytania?



801 144 144
(+48) 22 449 03 33 (od pon. do pt. od 8.00 do 18.00)



tfi@generali-investments.pl

